



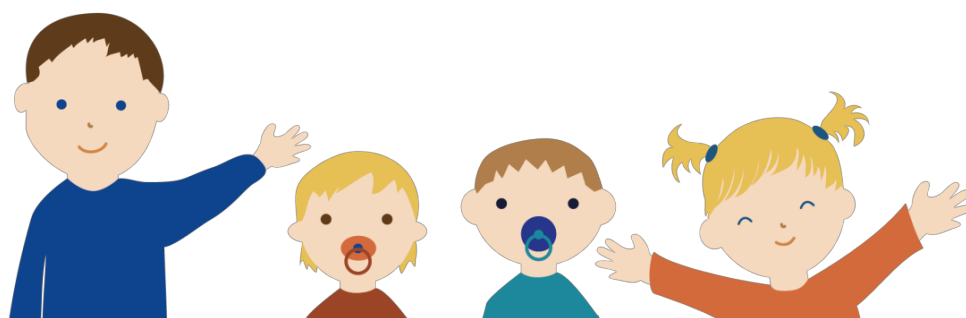
Evropská unie
Evropský sociální fond
Operační program Zaměstnanost



#mikrojesle

Zkouška profesní kvalifikace Chůva pro děti do zahájení povinné školní docházky (kód: 69-017-M)

Doporučující metodický materiál



Obsah

1	Úvod	3
2	Národní soustava kvalifikací	4
3	Zaměření metodiky	5
4	Proces autorizace	6
5	Organizační zajištění zkoušky	8
5.1	Povinnosti autorizované osoby před zahájením zkoušky.....	9
5.2	Povinnosti autorizované osoby po skončení zkoušky	10
5.3	Shrnutí: povinnosti autorizované osoby vůči autorizujícímu orgánu.....	12
6	Metodické doporučení k průběhu zkoušky	13
6.1	Hodnotící standard a způsob ověřování odborných způsobilostí	13
6.2	Ověřování jednotlivých odborných kompetencí	13
6.2.1	Dodržování zásad bezpečnosti a prevence úrazů.....	14
6.2.2	Poskytování první pomoci dítěti/dětem.....	14
6.2.3	Péče o běžně nemocné dítě v domácím ošetřování.....	15
6.2.4	Vedení dítěte k hygienickým návykům.....	16
6.2.5	Uplatňování zásad zdravého životního stylu podle věku dítěte.....	16
6.2.6	Uplatňování metod a forem výchovné péče s ohledem na věk dítěte/dětí.....	17
6.2.7	Řešení nepříznivých výchovných situací z pedagogicko-psychologického hlediska.....	19
6.2.8	Uplatňování znalostí o vývojových etapách a socializaci dítěte v praxi	20
6.2.9	Dodržování etických principů při práci chůvy a vedení dítěte k morálním hodnotám..	22
6.2.10	Orientace v pracovně-právních vztazích uplatnitelných v profesním životě chůvy	23
6.2.11	Provozní a hygienická pravidla při práci s dětmi v zařízení či domácnosti dítěte	25
7	Seznam zkratk.....	28
8	Závěr.....	29

1 Úvod

Profesní kvalifikace Chůva pro děti do zahájení povinné školní docházky 69-017-M (dále jen „PK Chůva“) je jednou z profesních kvalifikací Národní soustavy kvalifikací v oboru Osobní a provozní služby. Tato profesní kvalifikace je v gesci Ministerstva práce a sociálních věcí (dále jen „MPSV“). Vstoupila v platnost 2. 11. 2012, standard profesní kvalifikace byl dvakrát revidován, první změna proběhla k 7. 5. 2014, druhá 14. 1. 2020. **K této revizi hodnoticího standardu profesní kvalifikace se váže předkládaný metodický materiál, veškeré údaje jsou platné k datu 14. 1. 2020.**

V rámci projektu „Podpora implementace služby péče o děti od šesti měsíců do čtyř let v tzv. mikrojeslích a pilotní ověření služby“ (zkr. MIKROJESLE), se odborná platforma, ve které byly kromě autorizujícího orgánu zastoupeny autorizované osoby, zástupkyně Ministerstva školství, mládeže a tělovýchovy ČR (dále jen „MŠMT“), Národního ústavu pro vzdělávání a přední české odbornice v oboru předškolního vzdělávání, věnovala zhodnocení kvalifikační zkoušky profesní kvalifikace. Na základě podrobné expertní analýzy a zjištěných podnětů od autorizovaných osob vypracovala platforma návrh změn ve zmíněném hodnoticím standardu.

Autorizované osoby v dotazníkovém šetření projevíly zájem o bližší vysvětlení jednotlivých kritérií a rozsahu zkoušky. Na základě tohoto podnětu a ze zkušeností autorizujícího orgánu s cílem zvýšit kvalitu a odbornost zkoušky a tím následně kvalitu péče o děti, bylo vypracováno toto metodické doporučení. Na jeho přípravě spolupracoval s odbornou platformou odbor rodinné politiky a politiky stárnutí, oddělení koncepce rodinné politiky (od 1. 1. 2019 odbor rodinné politiky a ochrany práv dětí, oddělení služeb péče o děti) a odbor koncepcí a strategií trhu práce, oddělení koncepcí a strategií trhu práce MPSV.

Tuto metodiku je třeba chápat jako doplňkový, vysvětlující a upřesňující materiál ke schválenému kvalifikačnímu a hodnoticímu standardu PK Chůva. Metodika nemá omezovat iniciativu a kreativitu autorizovaných osob, protože za přípravu a průběh zkoušení je vždy přímo odpovědná konkrétní autorizovaná osoba, ale má být praktickým návodem, jak zkoušky připravit a realizovat v odpovídajícím rozsahu a kvalitě a neopomenout důležité aspekty.

2 Národní soustava kvalifikací

Co je potřeba umět pro výkon povolání (anebo jejich části), resp. jakou kvalifikaci potřebuje člověk pro výkon povolání, popisuje Národní soustava kvalifikací (dále jen „NSK“). NSK je státem garantovaný celorepublikový registr profesních kvalifikací existujících na pracovním trhu v ČR.¹⁾

Registr NSK umožňuje srovnání našich národních kvalifikací s kvalifikacemi stanovenými a popsány v jiných evropských státech – Evropský rámec kvalifikací (European Qualifications Framework - [EQF](#)²⁾). Jedná se o jednotnou stupnici osmi úrovní, do kterých lze zařadit všechny kvalifikace. Rámec EQF vznikl především s cílem podpořit a usnadnit mobilitu pracovních sil v Evropě a zlepšit srozumitelnost kvalifikací napříč Evropou. PK Chůva je zařazena v kvalifikační úrovni 4, což odpovídá v oblasti počátečního odborného vzdělávání znalostem a dovednostem na úrovni středního vzdělání s maturitní zkouškou, přičemž dvě z odborných způsobilostí této kvalifikace jsou zařazeny v kvalifikační úrovni 5, která odpovídá znalostem a dovednostem na stupni vyšší odborné vzdělání.

Národní soustavu kvalifikací spravuje MŠMT prostřednictvím své příspěvkové organizace Národního pedagogického institutu České republiky, který průběžně aktualizuje údaje v informačním systému NSK. Na adrese www.narodnikvalifikace.cz jsou zveřejňovány schválené standardy profesních kvalifikací a poskytovány relevantní informace jak široké, tak odborné veřejnosti, tedy i autorizovaným osobám a zaměstnavatelům.

Na základě složení zkoušky z profesní kvalifikace získají uchazeči/ky, kteří splní podmínky dané hodnotícím standardem, celostátně uznávané „osvědčení o získání profesní kvalifikace“. Nezáleží přitom na způsobu, jakým odborných znalostí a praktických dovedností ověřovaných v rámci této zkoušky nabyli. V případě PK Chůva je to nejčastěji praxe získaná péčí o vlastní děti, studium odborné literatury a absolvování odborných seminářů nebo rekvalifikačního kurzu.

¹⁾ www.narodnikvalifikace.cz . Národní soustava kvalifikací, resp. zákon č. 179/2006 Sb., o ověřování a uznávání výsledků dalšího vzdělávání a o změně některých zákonů (zákon o uznávání výsledků dalšího vzdělávání), ve znění pozdějších předpisů, gesčně spadají pod rezort Ministerstva školství, mládeže a tělovýchovy.

²⁾ www.eqf.cz

3 Zaměření metodiky

Předmětem metodického doporučení je popis, jak přistupovat k realizaci zkoušky dle kvalifikačního a hodnoticího standardu Národní soustavy kvalifikací pro profesní kvalifikaci PK Chůva.

Cílem této metodiky je sjednotit výklad jednotlivých kritérií pro autorizované osoby a zvýšit kvalitu a odbornost zkoušky.

Tato profesní kvalifikace je v současné době odbornou způsobilostí:

- pro získání živnostenského oprávnění k vázané živnosti Péče o děti do tří let v denním režimu³⁾,
- pro péči o děti v dětské skupině⁴⁾,
- pro práci nepedagogického pracovníka v mateřské škole nebo lesní mateřské škole⁵⁾,
- pro péči o děti v mikrojeslích dle specifických podmínek ESF, programu OPZ, výzev č. 126 a č. 127, Pilotní ověření péče o nejmenší děti v mikrojeslích a výzev č. 69 a 70, Podpora péče o nejmenší děti v mikrojeslích.

Během zkoušky musí být ověřeny všechny odborné způsobilosti uvedené ve standardu, a to přesně tím způsobem, jak to standard určuje. Uplatnění úspěšných absolventů/tek zkoušky je široké a zkouška musí být zárukou, že držitel osvědčení má všechny ověřované odborné způsobilosti k výkonu práce chůvy.

³⁾ Zákon č. 455/1991 Sb., živnostenský zákon, ve znění pozdějších předpisů

⁴⁾ Zákon č. 247/2014 Sb., o poskytování služby péče o dítě v dětské skupině a o změně souvisejících zákonů, ve znění pozdějších předpisů

⁵⁾ Vyhláška č. 280/2016 Sb., kterou se mění vyhláška č. 14/2005 Sb., o předškolním vzdělávání, ve znění pozdějších předpisů, a některé další vyhlášky

4 Proces autorizace

Proces autorizace pro uznávání výsledků dalšího vzdělávání upravuje zákon č.179/2006 Sb., o ověřování a uznávání výsledků dalšího vzdělávání a o změně některých zákonů (zákon o uznávání výsledků dalšího vzdělávání), ve znění pozdějších předpisů. Pro PK Chůva je autorizujícím orgánem MPSV. To uděluje autorizaci na základě písemné žádosti při splnění podmínek daných zákonem a hodnotícím standardem. Autorizace se uděluje na dobu 5 let s možností prodloužení. Za podání žádosti o autorizaci se hradí poplatek ve výši 1 500 Kč za každou profesní kvalifikaci, v případě prodloužení 500 Kč za každou profesní kvalifikaci.

Autorizovaná osoba má oprávnění ověřovat způsobem vymezeným v příslušném hodnotícím standardu dosažení odborné způsobilosti uchazeče/ky – tedy oprávnění zkoušet a vydávat osvědčení o získání profesní kvalifikace. Autorizovanou osobou se může stát jakákoli fyzická osoba, podnikající fyzická nebo právnická osoba, která vyhoví podmínkám stanoveným zákonem.

Autorizovaná osoba, resp. autorizovaný zástupce autorizované osoby musí splňovat alespoň jednu z následujících variant požadavků:

a) Vysokoškolské vzdělání získané studiem v akreditovaném studijním programu zaměřeném na pedagogiku předškolního věku, nebo speciální pedagogiku nebo vychovatelství, nebo musí splňovat požadavky podle § 6 odst. 1 písm. a), b), c) zákona č. 563/2004 Sb., o pedagogických pracovnících a o změně některých zákonů, ve znění pozdějších předpisů.

b) Vysokoškolské vzdělání získané studiem v akreditovaném studijním programu se zaměřením na pedagogiku a zároveň střední vzdělání s maturitní zkouškou v oboru vzdělání předškolní pedagogika.

a současně:

- alespoň 5 let odborné praxe v oblasti práce s dětmi ve věku od narození do zahájení povinné školní docházky v předškolním zařízení,
- nebo alespoň 5 let v rámci podnikatelské činnosti při zajišťování hlídání dětí v domácnosti,
- nebo alespoň 5 let praxe učitele praktického vyučování nebo odborných předmětů v oboru vzdělání zaměřeném na předškolní pedagogiku.

Do procesu autorizace patří i schválení zdravotnického pracovníka, který se dle platného hodnotícího standardu musí účastnit části zkoušky. Požadavky na odbornou způsobilost: Lékařský zdravotnický pracovník musí mít odbornou způsobilost pro výkon povolání lékaře. Nelékařský zdravotnický pracovník musí mít odbornou způsobilost pro výkon povolání praktické sestry, nebo všeobecné (zdravotní) sestry, a/nebo dětské sestry, nebo zdravotnického záchranáře bez odborného dohledu nebo akreditovaný rekvalifikační kurz "Člen první pomoci". Lékařský i nelékařský zdravotnický pracovník musí splňovat alespoň 5 let výkonu praxe ve zdravotnictví.

Autorizovaný zástupce splňující kvalifikační a další podmínky může být zároveň schválen jako zdravotnický pracovník.

Tento metodický materiál je určen primárně již autorizovaným osobám a zaměřuje se na způsob realizace zkoušky. Zájemci o autorizaci naleznou veškeré informace potřebné k podání žádosti včetně formulářů ke stažení a kontaktů na odpovědné pracovníce na webových stránkách MPSV.⁶⁾

⁶⁾ <https://www.mpsv.cz/web/cz/autorizace>

5 Organizační zajištění zkoušky

Pro činnost autorizované osoby je nezbytná znalost zákona č. 179/2006 Sb., o ověřování a uznávání výsledků dalšího vzdělávání a o změně některých zákonů (zákon o uznávání výsledků dalšího vzdělávání), ve znění pozdějších předpisů (dále jen „zákon o uznávání výsledků dalšího vzdělávání“), včetně vyhlášky č. 208/2007 Sb., o podrobnostech stanovených k provádění zákona o uznávání výsledků dalšího vzdělávání, ve znění vyhlášky č. 110/2012 Sb. Doporučujeme také absolvovat praktické on-line školení na stránkách NSK⁷⁾, které zahrnuje i seznámení s Informačním Systémem pro Kvalifikace a Autorizace (ISKA). Ten je využíván v komunikaci s autorizujícím orgánem (mimo jiné k oznamování termínů zkoušky a informace k přihlášeným uchazečům/kám včetně výsledků jednotlivých zkoušek, atd.). Jedná se o velmi praktický systém, který autorizovaným osobám usnadňuje realizaci zkoušky včetně tisku potřebných dokumentů a splnění všech ohlašovacích povinností.

Zkouška⁸⁾ z PK Chůva probíhá podle hodnotícího standardu této profesní kvalifikace, musí být vždy ověřeny všechny odborné způsobilosti i všechna kritéria uvedená ve standardu PK. Realizace zkoušky je zcela nezávislá na absolvování předchozího kurzu, a to i v případě, že zkoušku a rekvalifikační kurz realizuje stejný subjekt. To znamená, že není možné např. část kritérií ověřit již během kurzu, nebo v rámci zkoušky podrobně hodnotit odbornou praxi či práci zadanou během rekvalifikačního kurzu, která nevychází z požadavků daných platným hodnotícím standardem.

Zkouška probíhá před zkušební komisí složenou ze dvou členů, kteří jsou autorizovanými fyzickými osobami s autorizací pro příslušnou profesní kvalifikaci nebo autorizovanými zástupci autorizované podnikající fyzické nebo právnické osoby s autorizací pro příslušnou profesní kvalifikaci. Předsedou zkušební komise je autorizovaná fyzická osoba nebo autorizovaný zástupce autorizované fyzické podnikající nebo právnické osoby s autorizací pro danou profesní kvalifikaci, které byla žádost uchazeče o zkoušku doručena. Předseda určí z autorizovaných fyzických osob s autorizací pro danou profesní kvalifikaci nebo z autorizovaných zástupců autorizovaných fyzických podnikajících nebo právnických osob s autorizací pro danou profesní kvalifikaci dalšího člena zkušební komise, zabezpečí jeho součinnost při konání zkoušky a odpovídá za řádný průběh zkoušky. Jeho hlas je rozhodující také při výsledném hodnocení. Oba členové zkušební komise jsou přítomni po celou dobu zkoušky.

Pokud autorizovaná osoba nemá zároveň vzdělání požadované k výkonu lékařského nebo nelékařského zdravotnického povolání bez odborného dohledu, musí zajistit, aby byla při ověřování odborné části zkoušky zaměřené na ověřování odborných způsobilostí „Dodržování zásad bezpečnosti a prevence úrazů“, „Poskytování první pomoci dítěti/dětem“ a „Péče o běžně nemocné dítě v domácím ošetřování“, přítomna osoba s tímto vzděláním, která není členem zkušební komise a má jen poradní hlas. Tato osoba musí být předem schválena autorizujícím orgánem.

Časový průběh zkoušky: zkouška může být rozdělena do více dnů za předpokladu, že byly termíny částí zkoušek předem oznámeny autorizujícímu orgánu. Forma zkoušky je kombinací zkoušky písemné, ústní a praktické. Celková doba zkoušky bez časů na přestávky a přípravu trvá 3 – 4 hodiny, z toho písemná část 90 minut. Podrobnému vysvětlení se věnuje 6. kapitola.

Uchazečem/kou o zkoušku může být každá fyzická osoba starší 18 let, která získala alespoň základy

⁷⁾ <http://podpora.narodnikvalifikace.cz/autorizovaneosoby.html>

⁸⁾ Zkouškou rozumíme vždy zkoušku jednoho uchazeče/ky, ne zkušební termín pro více uchazečů/ek.

vzdělání, nebo účastník rekvalifikace podle zákona č. 435/2004 Sb., o zaměstnanosti, ve znění pozdějších předpisů.

Zdravotní způsobilost pro účely vykonání zkoušky není vyžadována. Uchazeč/ka však musí být bez logopedické vady, protože základem rozvoje řeči u dětí je mluvní vzor. Správnou výslovnost uchazeče/ky posoudí zkušební komise, v případě pochybností je třeba si vyžádat potvrzení od logopeda.

Podmínkou pro konání zkoušky je podání přihlášky ke zkoušce. Uchazeč/ka zašle přihlášku ke zkoušce kterékoliv autorizované osobě, která je uvedena v NSK, s autorizací pro danou profesní kvalifikaci. Formulář přihlášky je k dispozici na webové stránce MŠMT⁹⁾. Další podmínkou je úhrada stanovené částky za zkoušku v termínu 7 dní před dnem konání zkoušky nebo zahájení zkoušky, pokud není domluven pozdější termín. Výše úhrady za provedení zkoušky je rovna součtu paušální náhrady nezbytných výdajů autorizované osoby, popřípadě členů zkušební komise, spojených s materiálním, prostorovým, technickým, informačním, personálním a administrativním zabezpečením provedení zkoušky a přiměřené odměny pro autorizovanou osobu, popřípadě členy zkušební komise.

Autorizovaná osoba odešle uchazeči/ce na základě přijaté přihlášky do 21 dnů ode dne jejího doručení pozvánku ke složení zkoušky. Autorizujícím orgánu oznamuje přihlášení uchazeče/ky vyplněním a odesláním zkušebního termínu v informačním systému ISKA. Termín musí být vyplněn kompletně, tj. včetně všech uchazečů přihlášených na daný termín, zkoušejících a dalších náležitostí, údaje k termínu je třeba zaslat autorizujícím orgánu v dostatečném předstihu.

Zkouška se koná do 3 měsíců od doručení přihlášky ke zkoušce autorizované osobě, nedohodne-li se uchazeč/ka s autorizovanou osobou jinak.

Pozvánka¹⁰⁾ musí obsahovat:

- jméno, příjmení, titul uchazeče/ky o zkoušku,
- datum narození, adresu trvalého bydliště (popř. adresu pro doručování),
- název profesní kvalifikace,
- den, čas a místo konání zkoušky,
- výši, termín a způsob úhrady.

Autorizovaná osoba je povinna zveřejnit termín konání zkoušky způsobem umožňujícím dálkový přístup alespoň 5 dní před termínem konání zkoušky. Tuto povinnost je vhodné splnit pomocí informační aplikace ISKA.

5.1 Povinnosti autorizované osoby před zahájením zkoušky

Dle pokynů v hodnoticím standardu autorizovaná osoba zadá uchazeči/čce pokyny pro zpracování písemné přípravy výchovného celku pro ověření odborné způsobilosti „Uplatňování metod a forem výchovné péče s ohledem na věk dítěte/děti“, kritérium a), viz str. 17 této metodiky. Uchazeč/ka předloží autorizované osobě tuto přípravu nejpozději 7 dní před konáním zkoušky. Lhůta, ve které musí autorizovaná osoba nejpozději zaslat informace uchazeči, není stanovena, je na domluvě autorizované

⁹⁾ <http://www.msmt.cz/vzdelavani/dalsi-vzdelavani/pro-uchazece-o-uznani-profesni-kvalifikace?highlightWords=p%C5%99ihl%C3%A1%C5%A1ka+zkou%C5%A1ce+profesn%C3%AD+kvalifikace>

¹⁰⁾ Pozvánku se všemi náležitostmi lze vygenerovat pomocí aplikace ISKA.

osoby a uchazeče.

Autorizovaná osoba si předem připraví dle požadavků hodnoticího standardu soubory otázek a modelových situací pro všechna kritéria, kde je to vyžadováno, písemné testy a podklady pro poučení uchazeče/ky před zahájením zkoušky o bezpečnosti a ochrany zdraví při práci (dále jen „BOZP“) a požární ochrany (dále jen „PO“). Dále si opatří tiskopisy pro tisk osvědčení a úřední razítko.

Seznámí se s písemnou přípravou výchovného celku, kterou uchazeč/ka předložil/a.

Autorizovaná osoba je povinna zajistit:

- vhodnou místnost s prostorem pro vytvoření modelových situací a předvedení výchovných aktivit a pro výkon písemné části zkoušky,
- aktuální didaktické pomůcky pro děti předškolního věku (kde bude minimálně 5 dětských knížek a leporel pro různé věkové kategorie, maňásek/loutka, stavebnice a další hračky či materiál, např. přírodniny, předměty denní potřeby...),
- pomůcky pro nastavení modelové situace při poskytování první pomoci (např.: zásuvka s elektrospotřebičem, žehlička),
- výtvarné potřeby,
- resuscitační model miminka a resuscitační model dítěte (juniora) určený k nácviu a předvedení resuscitace, zdravotnický materiál nutný pro poskytnutí první pomoci.

Uchazeč/ka je povinen/a před zahájením zkoušky prokázat svoji totožnost průkazem totožnosti. Před zahájením zkoušky musí být uchazeč/ka seznámen/a s pracovištěm a s požadavky BOZP a PO.

Zkouška je veřejná.

Nemůže-li se uchazeč/ka ve stanoveném termínu zkoušky zúčastnit ze zdravotních nebo jiných závažných důvodů, může nejpozději 2 dny před stanoveným termínem zkoušky požádat písemně s uvedením důvodů o stanovení jiného termínu; zmeškání uvedené lhůty může autorizovaná osoba z důvodů hodných zvláštního zřetele prominout. Pokud autorizovaná osoba žádosti vyhoví a stanoví náhradní termín zkoušky, informuje o něm uchazeče/ku i autorizující orgán. Pokud navržený termín uchazeči/ce nevyhovuje, stanoví autorizovaná osoba po dohodě s uchazečem/kou jiný termín, nejpozději do 6 týdnů od doručení pozvánky. Pokud se uchazeč/ka ke zkoušce nedostaví bez omluvy, posuzuje se, jako by zkoušku vykonal/a neúspěšně a úhrada se nevrací.

5.2 Povinnosti autorizované osoby po skončení zkoušky

Povinností zkušební komise je dbát na to, aby zkouška probíhala podle příslušného hodnoticího standardu, hodnocení bylo objektivní a odpovídalo nárokům stanoveným hodnoticím standardem, za správnost odpovídá předseda zkušební komise.

Autorizovaná osoba hodnotí uchazeče/ku zvlášť pro každou odbornou způsobilost a výsledek zapisuje do záznamu o průběhu a výsledku zkoušky¹¹⁾. Výsledné hodnocení pro odbornou způsobilost zní „splnil“ nebo „nesplnil“. Výsledné hodnocení zkoušky zní buď „vyhověl“, pokud uchazeč/ka splní všechny odborné způsobilosti, nebo „nevyhověl“, pokud uchazeč/ka některou kompetenci nesplní. Při hodnocení „nevyhověl“ uvádí zkoušející vždy zdůvodnění, které uchazeč/ka svým podpisem bere

¹¹⁾ Záznamový formulář je ke stažení u hodnoticího standardu PK Chůva v NSK <http://www.narodnikvalifikace.cz/> nebo jej lze vygenerovat v aplikaci ISKA.

na vědomí. Záznam o průběhu a výsledku zkoušky podepisuje kromě zkušební komise také zdravotník přítomný při zkoušce.

Některá kritéria odborných způsobilostí se ověřují písemně. Test se považuje za úspěšně splněný, pokud je splněn z 80 %. Zároveň platí, že z každého kritéria musí být splněno minimálně 50 %. V testu je celkem 12 kritérií ověřováno písemně, pro každé kritérium musí test v souladu s hodnotícím standardem obsahovat 5 otázek, tj. celkem 60 otázek. Uchazeč/ka splní písemnou část zkoušky, pokud správně zodpoví minimálně 48 otázek s tím, že v každém kritériu může chybně zodpovědět maximálně 2 otázky, popř. splní kritérium s otevřenými otázkami na minimálně 50 %.

Pokud zní hodnocení „nevyhověl“, uchazeč/ka neuspěl/a. Je možné se přihlásit ke zkoušce znovu. Vždy se jedná o novou zkoušku, ke zkoušce konané v předchozím termínu se nepřihlíží, uchazeč/ka se může ke zkoušce přihlásit u kterékoli autorizované osoby.

Do 5 dnů ode dne konání zkoušky je autorizovaná osoba povinna oznámit uchazeči/ce písemně výsledek zkoušky a v případě úspěšného složení předat či zaslat osvědčení o úspěšném složení zkoušky profesní kvalifikace.

Každý, kdo konal zkoušku, může písemně požádat příslušný autorizující orgán o přezkoumání průběhu a výsledků zkoušky do 15 dnů ode dne, kdy mu bylo doručeno sdělení o výsledku zkoušky. Autorizující orgán ve lhůtě 60 dnů rozhodne, výsledek buď potvrdí, nebo navrhne konání nové zkoušky. V takovém případě se zkouška musí konat do 30 dnů ode dne doručení rozhodnutí o žádosti o přezkoumání žadateli/ce, a to před tou autorizovanou osobou anebo zkušební komisí, před kterou se konala předchozí zkouška. Opakování zkoušky na základě přezkumu průběhu zkoušky je přítomen zástupce autorizujícího orgánu a koná se na náklady autorizované osoby.

Do jednoho měsíce ode dne konání zkoušky má autorizovaná osoba povinnost zaslat vydané osvědčení a záznam o průběhu a výsledku zkoušky autorizujícímu orgánu, pokud si jej autorizující orgán nevyžádá dříve v souvislosti s přezkoumáváním průběhu a výsledku zkoušky.

Náležitosti a forma osvědčení se řídí vyhláškou č. 208/2007 Sb., o podrobnostech stanovených k provádění zákona o ověřování a uznávání výsledků dalšího vzdělávání, ve znění vyhlášky č. 110/2012 Sb. Pro usnadnění tisku osvědčení z aplikace ISKA je doporučeno využívat formulář bianco o získání profesní kvalifikace, SEVT kód: 49909000 (formát: 210 x 287 mm). Osvědčení se opatří úředním razítkem s malým státním znakem kulatého tvaru o průměru 20 mm, 25 mm nebo 36 mm; malý státní znak je vyobrazen uvnitř kruhu, na jehož obvodu je označení oprávněné osoby, popřípadě i označení její organizační součásti a sídla. Používá-li oprávněná osoba více úředních razítek, musí každé razítko obsahovat i pořadové číslo. Otisk úředního razítka je jednobarevný.

Osvědčení autorizovaná osoba vydává ve 3 stejnopisech. Jeden výtisk do 5 dnů od konání zkoušky zašle nebo předá absolventovi/ce, druhé vyhotovení spolu se záznamem o průběhu a výsledku zkoušky zašle do 30 dnů autorizujícímu orgánu (MPSV) a třetí se záznamem o průběhu a výsledku zkoušky archivuje.

Autorizovaná osoba archivuje po dobu minimálně 5 let od konání zkoušky u každého uchazeče/ky osvědčení o úspěšném složení zkoušky profesní kvalifikace a záznam o průběhu a výsledku zkoušky. Dále je vhodné archivovat přihlášku ke zkoušce na předepsaném formuláři, pozvánku na zkoušku, písemné potvrzení uchazeče/ky o seznámení s bezpečností a ochranou zdraví při zkoušce a písemný test.

5.3 Shrnutí: povinnosti autorizované osoby vůči autorizujícímu orgánu

- informovat o změnách údajů uvedených v žádosti o autorizaci, včetně změn u autorizovaného zástupce a změn v údajích, které jsou uváděny v NSK (do 15 dnů ode dne, kdy u AOs změna proběhla¹²),
- zveřejnit termín konání zkoušky způsobem umožňující dálkový přístup, min. 5 dní před termínem konání zkoušky,
- zaslat záznam o průběhu a výsledku zkoušky a stejnopis osvědčení do 30 dnů ode dne konání zkoušky a splnit další povinnosti spojené s konáním zkoušky.

¹²) Přesné vymezení údajů, kterých se povinnost týká, viz § 10, 11 zákona č. 179/2006 Sb. o ověřování a uznávání výsledků dalšího vzdělávání a o změně některých zákonů (zákon o uznávání výsledků dalšího vzdělávání)

6 Metodické doporučení k průběhu zkoušky

6.1 Hodnoticí standard a způsob ověřování odborných způsobilostí

Smysl zkoušky: ověřit, zda uchazeč/ka je schopen/a samostatně, případně pod vedením pedagogického pracovníka v MŠ či dětské skupině nebo mikrojeslích, pečovat o dítě/skupinu dětí ve věku od narození do zahájení povinné školní docházky, zajistit jejich bezpečí, zdravý všestranný rozvoj, psychickou pohodu, v případě potřeby zachránit dítěti život a zdraví.

Uplatnění chůvy je poměrně široké, péče může probíhat v různých režimech a za různých podmínek, může se jednat o individuální či skupinovou péči. Úspěšný/á absolvent/ka by se měl/a rovněž orientovat v legislativě související s péčí o děti a výkonem povolání. Není podstatné, z jakých důvodů se uchazeč/ka ke zkoušce hlásí a na jaký druh péče se aktuálně připravuje, **každá zkouška musí postihnout všechny výše zmíněné aspekty a celé spektrum věku dítěte (0-7 let)**, přičemž se doporučuje, aby ověřování směřovalo ve větší míře k věku přibližně 1-3 roky, kde je uplatnění nejčastější, ověřuje se schopnost praktické aplikace odborných znalostí.

Hodnoticí standard obsahuje celkem 11 odborných způsobilostí, uchazeč/ka musí úspěšně splnit všechny. Splnění odborných způsobilostí se hodnotí pomocí jednotlivých kritérií, je třeba splnit všechna. U každého kritéria je uvedeno, jakým způsobem ověření probíhá: ústní ověření, písemné ověření, praktické předvedení. Praktickým předvedením se rozumí, že uchazeč/ka nepopisuje, jakým způsobem by např. situaci vyřešil/a, ale přímo ji vyhodnotí, vyřeší (jedná se o praktické dovednosti, i když se předvádějí ústně), pokud je to možné, činnost předvede.

Hodnoticí standard v části „Kritéria a způsoby hodnocení“ obsahuje jednotlivé okruhy, oblasti, které musí být ověřeny, v části „Pokyny k realizaci zkoušky“ závazné pokyny, jakým způsobem se kritéria ověřují a jaké podmínky musí být splněny. Příprava konkrétních otázek, modelových situací a způsob jejich zadávání účastníkům, je zpravidla na uvážení, zkušenosti, iniciativě a kreativitě autorizované osoby. Losování otázek je vždy objektivnější než jejich přímé kladení, otázky nesmí být návodné (obsahovat správnou odpověď nebo k ní doptáváním přímo směřovat). Je možné například připravit konkrétní situace, které budou obsahovat všechny potřebné údaje - prostředí, věk dítěte/děti, jejich počet, formu péče, druh zařízení, nebo losováním vybrat kombinaci údajů, tím vznikne větší počet různých možností. Konkrétní provedení zkoušky je v kompetenci autorizované osoby.

6.2 Ověřování jednotlivých odborných kompetencí

Dle pokynů uvedených v části „Pokyny k realizaci zkoušky“ hodnoticího standardu si autorizovaná osoba připraví pro každé kritérium, kde je vyžadováno zadání konkrétní modelové situace/situací, soubor minimálně 10 různých modelových situací, pro každé písemně ověřované kritérium minimálně 15 otázek.

Příklady uvedené v metodickém doporučení jsou pouze ukázkou možných otázek a situací. Je žádoucí, aby byly otázky a situace různorodé a aby byly soubory otázek a situací pro další zkušební termíny obměňovány a rozšiřovány.

6.2.1 Dodržování zásad bezpečnosti a prevence úrazů

Smysl: ověřit, zda si uchazeč/uchazečka uvědomuje bezpečnostní rizika při své práci a ví, jakým způsobem lze předcházet možným úrazům. Je třeba se zaměřit na různé druhy prostředí výkonu práce (domácnost - uvnitř i venku, různé typy zařízení péče o děti), na počty dětí v péči i na jejich věk a také na typ úrazu. Ověřuje se, jak uchazeč/uchazečka dokáže teoretické znalosti převádět do praxe.

Autorizovaná osoba si připraví soubor minimálně 10 různých modelových situací z oblasti bezpečnosti a prevence úrazů při péči o děti od narození do 7 let. Modelová situace bude obsahovat příklad možného prostředí péče o dítě/děti a příklad možného úrazu dítěte/dětí. Uchazeč/uchazečka v odpovědi zohlední věk dítěte, event. počet dětí.

Příklady možných prostředí péče o dítě/děti (kuchyně, koupelna, dětská herna, zahrada rodinného domu, hřiště, park, ulice). Příklady možného úrazu dítěte/dětí (popálení, tonutí, pád z výšky, otrava, dopravní úrazy).

Příklad modelové situace pro kritérium a) – ústní ověření

Individuální péče probíhá v rodinném domě se zahradou. Jakým způsobem zajistíte bezpečnost dítěte ve věku 1, 3 nebo 5 let na zahradě? (způsob zajištění bezpečnosti popište pro všechny 3 věkové kategorie zvlášť a pro případ, že byste pečovala o 2 děti ve věku 1 a 5 let najednou).

Příklad modelové situace pro kritérium b) – praktické předvedení a ústní ověření

Pečujete o lezoucího kojence (9 měsíců) v obývacím pokoji. Uveďte příklady možných úrazů, které mu v tomto prostředí hrozí a preventivních opatření zejména se zaměřením na prevenci úrazů elektrickým proudem.

(Praktické předvedení zde spočívá v konkrétním ústním vyřešení dané situace; je také možné např. upravit místnost a vybavit ji předměty tak, aby mohlo dojít k praktickému předvedení, jak zamezit možným hrozícím úrazům úpravou prostoru, stejně může posloužit i obrazový materiál – fotografie, i tak dochází k praktickému předvedení schopnosti vyhodnotit konkrétní situaci v oblasti bezpečnosti a prevence úrazů).

6.2.2 Poskytování první pomoci dítěti/dětem

Smysl: ověřit, zda uchazeč/uchazečka dokáže v praxi zachránit dítěti zdraví a život. Při zkoušce se sleduje praktický způsob, jakým uchazeč/uchazečka popsanou situaci rychle vyřeší. Zkouška formou simulované situace je důležitá pro prožitek chůvy a hlavním cílem je, aby uchazeč/uchazečka byl/a kdykoliv schopný/á v praxi daný postup použít. Při zkoušce je přítomen zdravotník, který posoudí, zda kroky, které uchazeč/uchazečka na zkoušce předvedl/a, vedly k záchraně dětského života.

Autorizovaná osoba si připraví soubor minimálně 10 různých modelových situací. Situaci nepopisuje, ale předvede, nasimuluje, snaží se uchazeče/ku „uvést do děje“. Jedná se např. o bezvědomí, epileptický záchvat, úrazy hlavy, popálení, opaření, tonutí, pády, zasažení elektrickým proudem, dušení, požití drobných předmětů, zlomeniny a krvácení, otravy, poleptání (např. koncentrovaným čisticím prostředkem), bodnutí hmyzem, alergické reakce, poranění domácím zvířetem, přehřátí. Pokud bude uchazeč/ka zjišťovat zdravotní stav dítěte (např. zda dítě dýchá), autorizovaná

osoba/zdravotník bude reagovat a bude sdělovat aktuální zdravotní stav. Uchazeč/ka musí problém aktivně vyřešit. Uchazeč/ka bude do situace uveden/a bez možnosti přípravy.

K praktickému předvedení bude uchazeč/ka využívat resuscitační model miminka nebo resuscitační model dítěte (juniora) a další zdravotnický materiál.

Role zdravotníka, který není členem zkušební komise: může být „figurantem“ v simulované situaci, sdělovat aktuální zdravotní stav, reagovat na vývoj situace, vydá odborné stanovisko. Zda bylo kritérium splněno, hodnotí zkušební komise. Některé situace k záchraně dětského života nelze nasimulovat. Ze tří řešených situací by vždy 2 měly být simulované.

Příklady modelových situací:

Chůva krmí roční Simonku. Ta se najednou při jídle začne dusit. Má strachem vyvalené oči, nevydává žádné zvuky, otevírá ústa, pomalu začíná modrat (autorizovaná osoba/zdravotník bude vydávat zvuky jako dusící se dítě, dále bude reagovat podle toho, co chůva udělá).

Pětiletý Kryštof v domě klienta zakopne a spadne z vysokých schodů. Leží na břiše, na volání nereaguje a vytéká z pod něho krev... (autorizovaná osoba položí figurínu na břicho a pod něj umístí „krev k simulaci“, autorizovaná osoba reaguje dále podle toho, co chůva udělá).

Chůva se stará o pětiletého Pavla. Od maminky ví, že chlapec před dvěma dny spadl z kola, že má naraženou ruku a pod žebry má modřinu. Dítě si stěžuje na bolest břicha, je ospalé, malátné a bledé. Co uděláte?

Chůva pečuje o čtyřletou Moniku, která v místnosti běhá okolo stolu, najednou uklouzne na koberečku a uhodí se do hlavy o roh stolu, začne plakat, na hlavě má bouli. Co uděláte?

6.2.3 Péče o běžně nemocné dítě v domácím ošetřování

Smysl: ověřit základní znalosti péče o nemocné dítě při výkonu práce v domácnosti. Od uchazeče/uchazečky se neočekávají odborné zdravotní znalosti, nemusí umět diagnostikovat dětské choroby, musí však přesně vědět, při jakém zdravotním problému informuje rodiče, a kdy volá nejprve záchrannou službu a pak rodiče. Při zkoušení je důležité se zaměřit na to, že chůva pečuje o cizí dítě (nikoliv o své dítě). Z tohoto důvodu nikdy nemůže samostatně používat své (byť i osvědčené) léčebné postupy bez konzultace s rodiči dítěte/děti. Je nepřípustné, aby chůva bez konzultace s rodiči podávala léky.

Autorizovaná osoba si připraví soubor minimálně 10 různých modelových situací, u dvou zadaných situací uchazeč/ka nejprve vyhodnotí závažnost zdravotního stavu (kritérium a) a poté zvolí a vysvětlí správné postupy (kritérium b).

Příklady modelových situací:

Dvouleté dítě, o které pečujete, je ospalé. Po probuzení opět usíná. Začíná být apatické, přestává reagovat na vaše slova. Ze spánku se vám ho nedaří vzbudit. Jak situaci vyhodnotíte a co uděláte.

Při přebalování dítěte (5 měsíců) zjistíte, že má v oblasti stehen zarudlou kůži a drobné puchýřky. Co uděláte?

6.2.4 Vedení dítěte k hygienickým návykům

Smysl: ověřit, zda uchazeč/uchazečka zná dobře hygienické návyky jako součást výchovy; ví, v kterém věku by již měly mít děti jednotlivé návyky osvojeny a zda umí dítě cíleně k jejich osvojení vést. Hygienické návyky jsou: čištění chrupu, česání vlasů, používání toalety, mytí rukou, smrkání, stolování, převlékání na pobyt ven a na spaní. Otázky budou zahrnovat prostředí domácnosti, ale i dětského kolektivu. Autorizovaná osoba bude sledovat, zda si uchazeč/uchazečka uvědomuje, že je pro dítě vzorem a že musí jít vždy příkladem.

Autorizovaná osoba si připraví soubor minimálně 10 různých modelových situací, uchazeč/ka prokáže znalosti základních hygienických návyků pro děti od 1 roku do 7 let a způsobů, jak bude děti k osvojování těchto návyků vést.

Příklad otázky pro kritérium a)

Pečujete o pětileté dítě. Jaké hygienické návyky by vzhledem ke svému věku mělo umět? Dítě si stále ještě plně neosvojilo hygienický návyk mytí rukou. Jak budete dítě vhodně motivovat, aby si ruce pravidelně mylo?

Příklad otázky pro kritérium b)

Jak bude vypadat režim dvouletého dítěte, které se právě učí nácvičku na nočník? Uveďte příklady, jak budete postupovat.

Ověření kritéria c) probíhá s využitím resuscitačního modelu miminka, na kterém uchazeč/ka předvede manipulaci s kojencem při přebalování, převlékání, zvedání z podložky, krmení, koupání, chování a zdůvodní postup (s ohledem na věk dítěte).

6.2.5 Uplatňování zásad zdravého životního stylu podle věku dítěte

Smysl: ověřit, zda uchazeč/uchazečka má základní povědomí o výživě dětí od narození až do 7 let. Musí se orientovat v tomto oboru, tj. znát základy zdravé výživy, pitného režimu dětí, nevhodné potraviny, prokázat obecnou znalost potravinových alergií. Pro výkon povolání stačí pouze obecná znalost této problematiky.

Písemné ověření. Otázky mohou být otevřené i uzavřené.

Příklad otázky pro kritérium a)

Zelenina je nedílnou součástí zdravého jídelníčku. Uveďte, kolik porcí zeleniny by dítě ve věku 5 let mělo denně zkonsumovat?

- a) 3 porce
- b) 1 porci zeleniny
- c) zeleninu jíst nemusí, stačí dostatečné množství ovoce

Při bezlepkové dietě dítě nesmí:

- a) rýži a kukuřici
- b) mléko a mléčné výrobky
- c) kuskus a špaldové vločky

Pro zdravý vývoj je potřeba dostatečné množství vitamínu D. Nejefektivnější a přirozený způsob přísunu vitamínu D zabezpečíme:

- a) pravidelnou konzumací mrkve a jiné zeleniny
- b) přiměřeným pobytem na slunci
- c) především pravidelnou konzumací obohacených mléčných výrobků

Jak by mělo v ideálním případě probíhat ukládání dítěte ke spánku? (dítě cca 1,5 roku)

Je vhodné zařazovat do pravidelného pitného režimu bylinné čaje? Zdůvodněte.

V kritériu b) může uchazeč/ka doplnit do jídelníčku sestaveného autorizovanou osobou - pro dítě dané věkové kategorie na tři dny - celkem 5 jídel, případně je vybírá z 3 možností.¹³

6.2.6 Uplatňování metod a forem výchovné péče s ohledem na věk dítěte/dětí

Smysl: ověřit, zda uchazeč/uchazečka umí výchovně pracovat s dětmi různého věku, zda umí aplikovat znalost psychologie dítěte a umí použít v praxi při péči o dítě v rodině či o skupinu dětí v zařízení základní výchovné principy.

Autorizovaná osoba se předem seznámí s písemnou přípravou výchovného celku, kterou předloží uchazeč/ka minimálně 7 dní před zkouškou. Písemná příprava výchovného celku v rozsahu minimálně 2 A4 bude obsahovat: název, výchovný/é cíl/e, věkovou kategorii dětí, počet dětí, pomůcky potřebné pro realizaci jednotlivých aktivit, popis jednotlivých aktivit, časovou dotaci. Do výchovného celku budou zařazeny minimálně 3 aktivity různorodého zaměření (část didaktická, pohybová, tvořivá).

Při zkoušce uchazeč/ka nejprve vysvětlí výběr metod a forem práce s ohledem na věk dítěte/dětí a následně dle zadání zkušební komise předvede část/části výchovného celku takovým způsobem, jako by pracoval/a s dětmi. Uchazeč/ka si donese všechny potřebné pomůcky. Autorizovaná osoba sleduje způsob předvedení vybrané aktivity, a zda jsou dodrženy principy přiměřenosti, názornosti, aktivity, posloupnosti i vzhledem k věku dětí a zda uchazeč/uchazečka zná cíl připraveného výchovného celku (jednotlivých aktivit).

Autorizovaná osoba při zkoušení přihlíží k tomu, zda výchovný celek zohledňuje citlivý přístup k problematice pojetí rolí dle pohlaví.

¹³ Inspiraci pro tvorbu jídelníčku je možné nalézt např. na webových stránkách <https://www.1000dni.cz/pro-zdravotni-sestry/>

Kritérium b) bude ověřováno formou otevřených testových otázek, příklad:

Vytvořte nabídku stimulující hrubou motoriku dítěte věkové kategorie 2 roky.

Vysvětlete, proč je dostatek pohybu, kromě podpory růstu a neurosvalového vývoje, pro dítě v předškolním věku důležitý.

Jmenujte 5 hraček nebo věcí denní potřeby, běžných činností, jejichž užívání podporuje jemnou motoriku u dítěte batolecího věku.

Jaké dovednosti a kompetence rozvíjí pravidelná četba (předčítání, vyprávění pohádek a příběhů)?

Jaký typ činností převládá u věkové skupiny dětí předškolního věku – činnost řízená, činnost volná a proč?

Kritérium c) na základě vylosované otázky budou pravidla hry/aktivity vysvětlena jiné věkové kategorii dětí, než pro kterou byla připravena aktivita v kritériu a). Uchazeč/ka prokáže znalost her typických (vhodných) pro určitý věk. Hodnotí se způsob komunikace, zda je pro děti srozumitelný a motivuje k zapojení do aktivity.

Kritérium d) uchazeč/ka vysvětlí, podle jakých kritérií by volil/a hračky pro dítě v určitém věku. Uvede konkrétní příklady vhodných/nevhodných hraček.

Kritérium e) autorizovaná osoba připraví minimálně 10 různých modelových situací a soubor nejrozličnějších pomůcek (přírodniny, předměty denní potřeby, výtvarné potřeby, kostky, stavebnice, maňáska/loutku, různé knížky, leporela). Uchazeč/ka si vybere nejvhodnější pomůcky a předvede způsob využití podle vylosovaného zadání, nebo uvede, jak by určitý předmět/pomůcku využila. Ověřuje se pohotovost, kreativita, schopnost dítě/děti zaujmout.

Příklady modelových situací:

Vedete Ondru (4 roky) na očkování k lékaři – jakou činnost připravíte do čekárny? ... (uchazeč/ka odpovídá, předvádí...) doplňující informace: představte si, že jste nechala všechny pomůcky doma.

V dětské skupině jsou 3 dvouleté děti a 1 čtyřleté, zvolte činnost na procházce v parku.

V dětské skupině (6 dětí, 2-4 roky) se chystáme k obědu, děti už mají umyté ruce a usedají ke stolu, kolegyně řeší problém s dodavatelem jídla, vy máte neklidné děti zabavit.

V dětské skupině (6 dětí, 2 - 4 roky) si jdou děti po obědě odpočinout. Jsou již na lehátkách. (uchazeč/ka vybere vhodnou knížku nebo maňáska...) doplňující informace: Lenička (2,5 roku) nemůže usnout a nechce ležet, jak se zachováte).

Na vycházce v parku děti zaujaly šišky... na co všechno byste je mohla při hře využít? (uvedte aktivity pro různý věk a počet dětí).

6.2.7 Řešení nepříznivých výchovných situací z pedagogicko-psychologického hlediska

Smysl: ověřit znalosti základů psychologie dítěte. Uchazeč/uchazečka prokáže, že umí vytvořit při péči bezpečné prostředí, dokáže rozlišit mezi nežádoucím chováním jako reakcí na nepříznivou situaci, v které se dítě nedokáže zorientovat či adaptovat, a mezi poruchou chování. Poradí si při řešení konfliktů mezi dětmi v rodině i v různých typech zařízení péče o děti. Prokáže znalost práce v rodině se specifickými potřebami (autoritářští nebo ambiciózní rodiče, rodiče nadměrně liberální nebo přetížení rodiče, rodiče v rozvodu atd.). Orientuje se v základních potřebách dětí podle věku.

Kritérium a) uchazeč/ka popíše, jakým způsobem se bude snažit o vytvoření bezpečného prostředí a vytváření dobrých vztahů mezi dětmi, jak připraví adaptaci dítěte na odloučení od rodičů a péči v domácnosti či zařízení, popíše režimová opatření dne, doplňující otázky mohou směřovat ke specifikům homogenní a heterogenní skupiny, sourozeneckým vztahům, vzájemné interakci dětí mezi sebou).

Kritérium b) ústně se ověřuje, zda uchazeč/ka ví, jak nastavit pravidla a pomoci je dětem dodržovat, jak u dětí podporovat rozvoj vnitřní motivace, zda ovládá respektující styl komunikace, nepodporuje rivalitu mezi dětmi zbytečným srovnáváním.

Příklady otázek pro písemné ověření:

Jaký je rozdíl mezi vnější a vnitřní motivací?

Jsou odměny a tresty z hlediska vnitřní motivace vhodným výchovným prostředkem? Zdůvodněte.

Dvouletý Jiřík v dětské skupině kouše ostatní děti. Stanovíte s ohledem na věk výchovné hranice? Zdůvodněte řešení.

Proč je důležité stanovit výchovné hranice?

Jak nejlépe budete dítě motivovat k sebeobslužným činnostem?

- a) *podrobně mu vysvětlím, že je to potřeba*
- b) *předvedu mu, jak na to*
- c) *nechám ho, až se to díky vnitřní motivaci naučí samo*

Kritérium c) ústně ověřuje, zda si uchazeč/ka uvědomuje rizikové situace při péči o děti, umí je předvídat a předcházet jim (např. záporné emoce – negace, vztek, dětská asertivita, snaha vyhnout se nepříjemnosti).

Kritérium d) autorizovaná osoba připraví min. 10 různých modelových situací, zadány budou 3.

Jste s dětmi v mikrojeslích (4 děti ve věku 1,5 až 4 roky) na pískovišti, dvouletý Honzík začne násilím vytrhávat ostatním hračky z ruky a vzteká se. Jak se zachováte?

Maminka přivedla do dětské skupiny dvouletou Janičku. Poprvé ji nechává v kolektivu dětí. Maminka je rozčilená, holčička pláče. Jak pomůžete adaptaci holčičky do dětské skupiny?

Přebíráte do péče v domácnosti dítěte ročního Péťu. Je neposedný, pokud se mu něco nelíbí, tak hned pláče. Kouše vás a vzteká se. Maminka vás informuje, že je hyperaktivní. Jak budete komunikovat s maminkou a jak budete postupovat při péči o dítě?

Pečujete v domácnosti o tříletého Vítka, který si chce malovat stejně jako jeho o čtyři roky starší sestra Helenka. Ta však není ráda, protože jí její mladší bráška stále bere pastelky a domáhá se její pozornosti. Jak budete reagovat?

6.2.8 Uplatňování znalostí o vývojových etapách a socializaci dítěte v praxi

Smysl: ověřit, zda uchazeč/uchazečka zná základní charakteristiku všech období předškolního věku od narození do 7 let, zná normu pro stádia psychomotorického vývoje, ale k dítěti přistupuje a posuzuje jej individuálně. Ví, jak dítě ve zdravém vývoji podpořit, jaké podněty mu poskytnout.

Pro kritéria a) a b) platí, že budou ověřována písemně. Otázky mohou být otevřené i uzavřené. Pro každé kritérium jich autorizovaná osoba připraví minimálně 15, v jednom testu je pro každé kritérium 5 otázek.

Kritérium a) příklady možných otázek:

Hříčky typu „paci-paci“ začínají děti napodobovat ve věku:

- a) zhruba 3 - 6 měsíců
- b) zhruba 9 - 12 měsíců
- c) zhruba 2 - 3 let

Kdy probíhá fáze prvního dětského vzdoru?

- a) mezi druhým a třetím rokem
- b) mezi šestým a sedmým rokem
- c) mezi prvním a druhým rokem

Jmenujte 3 známky školní zralosti:

Dítě dokáže nakreslit čtvereček (domeček), kresbu postavy se všemi atributy, navléká korálky, je schopno zacházet se stavebnicí ve věku:

- a) pěti let
- b) dvou let
- c) jednoho roku

Ve věku dvou let:

- a) si dítě ještě nehraje samo
- b) se dítě již zajímá o hru druhých dětí, děti si hrají vedle sebe, mluvíme o tzv. paralelní hře
- c) si děti již hrají společně, mluvíme o tzv. kooperativní hře

Kritérium b)

Kojence budeme nechávat pravidelně delší dobu o samotě, aby si lépe zvykal na nepřítomnost dospělých osob a naučil se sám zabavit.

- a) toto tvrzení je pravdivé
- b) toto tvrzení není pravdivé

Tříleté dítě je schopno fyzicky i psychicky se zapojit do kolektivního sportu, např. házená, fotbal, pokud mu pravidla hry vysvětlíme jednoduše.

- a) ano
- b) ne

Ve věkově heterogenní skupině mateřské školy – 20 dětí ve věku 2-7 let jsou zařazeny dvě děti ve věku 2 a 2,5 roku. Personální obsazení: 1 učitelka, 1 chůva. Třída odchází do šatny k pobytu venku, v šatně je učitelka i chůva. Jakým způsobem chůva podporuje v této situaci socializaci a osamostatňování svěřených dětí?

Osmiměsíční dítě neutišitelně pláče, když ho matka předává chůvě. Co by mohlo být příčinou a jak budete reagovat?

Pokud má dítě v předškolním věku vymyšleného kamaráda:

- a) znamená to, že má nějaký psychický problém a měli bychom navštívit odborníka
- b) je to běžné, nebudeme si toho všímat
- c) může to znamenat, že má velkou fantazii, ale též že nemá dostatek sociálních kontaktů

Kritérium c) autorizovaná osoba připraví soubor minimálně 10 různých situací:

Staráte se o osmiměsíční Zuzanku. Dáte jí do postýlky plyšového medvídka. Holčička medvídka prozkoumá a vyhodí mimo postýlku. Vráťte jí medvídka zpátky a ona ho znovu vyhodí a pak znovu. Jedná se o patologické chování? Jak budete reagovat?

Pro děti v heterogenní dětské skupině (2-5 let) připravujete „opičí dráhu“. Jaké úkoly zařadíte? Je vhodné zařadit „přeběhnutí lavičky“, kdy dítě musí udržet rovnováhu?

Čtyřletý Rudolf stále špatně vyslovuje r a ř, maminka už je zoufalá, co navrhujete?

6.2.9 Dodržování etických principů při práci chůvy a vedení dítěte k morálním hodnotám

Smysl: ověřit znalost etických zásad výkonu práce chůvy a také ověřit, zda uchazeč/ka zná svou roli a postavení při práci v rodině i zařízení. Je si vědoma důsledků, které mohou vzniknout při porušování etických zásad. Ověřuje se, zda si uchazeč/ka uvědomuje, že výchova dítěte k morálním hodnotám je nesmírně důležitou součástí výchovy, a zda bude dětem příkladem.

Příklad možných otázek pro kritérium a):

Vysvětlíte, proč je nutné dodržovat základní pravidla hygieny a dobrého osobního vystupování při výkonu práce chůvy v rodině.

Myslíte si, že základní pravidlo, že chůva je diskrétní platí i pro dětské skupiny?

Pečujete o dítě, jehož matka je delší dobu nemocná. Jak budete postupovat? Co by mohlo být porušením etických principů práce chůvy v tomto případě?

Kritérium b) uchazeč/ka ústně charakterizuje hlavní základní etické principy chůvy (mezi něž patří respektování práv dítěte a rodičů, diskrétnost, loajalita, dodržování pravidel rodiny, vnitřní integrita).

Kritérium c) písemné ověření, autorizovaná osoba připraví soubor minimálně 15 otázek, v jednom testu bude minimálně 5.

Chůva přechází na červenou. Ujistí se, zda ji Vítek, o kterého pečuje a který jde okolo s maminkou, neviděl. Zhodnoťte situaci (chůva právě nebyla v práci).

Jste v obchodě s předškolákem a po zaplacení při cestě domů zjistíte, že dítě si vzalo v obchodě lízátko. Jak budete situaci řešit.

Jaká pozitiva může mít integrace dítěte se zdravotním handicapem do kolektivu zdravých dětí?

Děti se zdravotním handicapem by se měly do skupiny zapojit:

- a) *samy dle svého uvážení*
- b) *s podporou osoby pečující o děti*
- c) *pozorováním ostatních dětí*

Když dítě v předškolním věku nemluví pravdu, „vymýšlí si“:

- a) *jedná se z tohoto hlediska o tzv. sensitivní období ve vývoji a takové chování nesmíme nikdy připustit*
- b) *věnujeme pozornost motivům chování, může se také jednat o tzv. magické myšlení, kdy dítě nerozeznává rozdíl mezi fantazií a realitou*
- c) *je potřeba jej potrestat, aby si do budoucna zapamatovalo, že lhát se nemá*

6.2.10 Orientace v pracovně-právních vztazích uplatnitelných v profesním životě chůvy

Smysl: ověření znalostí základů práva uplatnitelného při výkonu práce v rodině a v zařízeních péče o děti, není smyslem uvádět čísla právních předpisů, v komplexu zkoušky je tato oblast spíše doplňující, ale přesto nezbytnou částí.

Autorizovaná osoba má povinnost sledovat aktuální vývoj a reflektovat změny!

Test ověřuje znalosti uchazeče/ky z těchto oblastí:

- živnostenský zákon¹⁴⁾ - jakým způsobem může chůva získat živnostenské oprávnění, rozdíly mezi živností volnou a vázanou, práva a povinnosti OSVČ, zdravotní a sociální pojištění, daně, daňové přiznání, způsoby vystavování faktur;

¹⁴⁾ Zákon č. 455/1991 Sb., živnostenský zákon, ve znění pozdějších předpisů

- zákoník práce ¹⁵⁾ - chůva v zaměstnaneckém poměru, jako zřizovatel zařízení péče o děti se však může dostat i do role zaměstnavatele, odpovědnost za škodu podle zákoníku práce;
- občanský zákoník ¹⁶⁾ - obsah smlouvy mezi chůvou a klientem, obecná odpovědnost za škodu při výkonu práce chůvy;
- zákon o poskytování služby péče o dítě v dětské skupině¹⁷⁾ - písemná smlouva s rodiči.

Obě kritéria se ověřují písemně, doporučujeme spíše uzavřené otázky, pro každé kritérium bude v souboru minimálně 15 otázek, v jednotlivém testu 5 pro každé kritérium.

Kritérium a)

Na základě jakého dokumentu chůva získá živnostenské oprávnění pro poskytování „Péče o dítě do tří let v denním režimu“?

- a) na základě vyplněné žádosti o vydání státního povolení
- b) na základě vyplnění formuláře pro zápis do obchodního rejstříku
- c) na základě vyplněného jednotného registračního formuláře pro ohlášení živnosti

Chůva pečuje o dítě v rodině (2 roky) ve větším časovém rozsahu, nemá uzavřenou pracovní smlouvu. Její měsíční odměna převyšuje dvacet tisíc korun. Potřebuje pro výkon své práce živnostenské oprávnění?

- a) ano, bude se jednat o živnost vázanou
- b) ne, jedná se o tzv. vedlejší výdělečnou činnost a živnost není v tomto případě nutná
- c) ne, jedná se o druh povolání, které se vztahuje k tzv. „osobě samostatně výdělečně činné bez živnosti“

Jaké jsou povinné náležitosti pracovní smlouvy?

- a) druh práce, místo výkonu práce, mzdový výměr nebo plat
- b) doba trvání pracovního poměru, zkušební doba, ujednání o mzdě
- c) druh práce, místo výkonu práce, den nástupu do práce

Pracovní smlouva může být uzavřena také v ústní formě, nedoporučuje se to však z důvodu obtížného prokazování vzájemných práv a povinností mezi zaměstnancem a zaměstnavatelem.

- a) toto tvrzení je pravdivé
- b) toto tvrzení není pravdivé

Jaký je rozdíl mezi živnostíí volnou a vázanou?

- a) rozdíl je ve výši paušálního výdajů pro výpočet daně z příjmů
- b) pro živnost vázanou potřebuji prokázat potřebnou kvalifikaci (odbornou způsobilost)
- c) rozdíl je v ceně: za živnost vázanou platím 1000 Kč a za živnost volnou 500 Kč

¹⁵⁾ Zákon č. 262/2006 Sb., zákoník práce, ve znění pozdějších předpisů

¹⁶⁾ Zákon č. 89/2012 Sb., občanský zákoník, ve znění pozdějších předpisů

¹⁷⁾ Zákon č. 247/2014 Sb., o poskytování služby péče o dítě v dětské skupině a o změně souvisejících zákonů, ve znění pozdějších předpisů

Kritérium b)

Pravidla pro obsah smlouvy s rodiči při poskytování péče o dítě v režimu živnostenského zákona:

- a) jsou vymezeny pouze oblasti, které musí být smluvně upraveny
- b) je vymezeno, jakým způsobem a v jakém rozsahu má být péče o dítě poskytována
- c) obsah smlouvy je na domluvě smluvních stran

Pokud je místo v zařízení péče o děti, kde se odkládá oblečení dětí, označeno nápisem „za odložené věci neručíme“ a něco se ztratí, bude za škodu odpovídat:

- a) vždy ten, kdo danou věc na takto označeném místě odložil
- b) organizace, tímto nápisem se odpovědnosti nelze zprostit
- c) zaměstnanec, který převzal nad dítětem a jeho věcmi dohled

Jakou nejvyšší náhradu škody lze uplatnit po zaměstnanci, v případě, že nemá se zaměstnavatelem sepsanou dohodu o odpovědnosti a škodu nezpůsobil úmyslně?

- a) 50 % z výše způsobené škody
- b) 4,5násobek jeho průměrné měsíční mzdy
- c) náhradu škody v celém rozsahu

Co je vhodné mezi rodiči a chůvou smluvně upravit?

6.2.11 Provozní a hygienická pravidla při práci s dětmi v zařízení či domácnosti dítěte

Smysl: ověřit, že se uchazeč/ka orientuje v aktuálních právních předpisech souvisejících s péčí o děti, zná základní požadavky na provoz zařízení péče o děti do té míry, aby věděl/a, jak takové zařízení zřídit, kde je třeba žádat stanoviska, jak zajistit nezbytnou administrativu... není smyslem uvádět čísla právních předpisů, v komplexu zkoušky je toto téma spíše doplňující, ale přesto nezbytnou částí.

Autorizovaná osoba má povinnost sledovat aktuální vývoj a reflektovat změny!

Test ověřuje znalosti uchazeče/ky především z těchto oblastí:

- orientaci ve vyhlášce č. 410/2005 Sb., o hygienických požadavcích na prostory a provoz zařízení a provozoven pro výchovu a vzdělávání dětí a mladistvých, ve znění pozdějších předpisů,
- orientaci ve vyhlášce č. 281/2014 Sb., o hygienických požadavcích na prostory a provoz dětské skupiny do 12 dětí,
- orientaci v zákoně č. 247/2014 Sb., o poskytování služby péče o dítě v dětské skupině a o změně souvisejících zákonů,
- orientaci v zákoně č. 110/2019 Sb., o zpracování osobních údajů,
- další právní úpravy, které se dotýkají provozu zařízení (požadována je obecná orientace).

Doporučujeme spíše otázky uzavřené, pro každé kritérium bude v souboru minimálně 15 otázek, v jednotlivém testu 5 pro každé kritérium.

Příklady možných otázek pro kritérium a)

Žádost o oprávnění poskytovat službu péče o dítě v dětské skupině podáváme:

- a) *Ministerstvu práce a sociálních věcí*
- b) *Ministerstvu školství, mládeže a tělovýchovy*
- c) *místnímu úřadu – odboru sociálních věcí a zdravotnictví*

PK Chůva je kvalifikací pro:

- a) *péči o děti do tří let v denním režimu na základě živnostenského oprávnění*
- b) *vzdělávání dětí v MŠ zapsané ve školském rejstříku*
- c) *péči o děti v malých dětských skupinách (pouze do 12 dětí, od 13 dětí je nutné mít pedagogické vzdělání)*

Do dětské skupiny může být zařazeno dítě mladší 2 let:

- a) *ano, ale je to třeba vzít v úvahu při počtu osob pečujících o skupinu dětí*
- b) *pouze za předpokladu, že je samostatné a bez plen*
- c) *ne, dětské skupiny jsou určeny dětem od 2 let věku, mladším dětem jsou určeny mikrojesle*

V zařízení péče o děti do tří let v denním režimu mohou o děti pečovat:

- a) *pouze odborně způsobilé osoby*
- b) *také osoby, které nesplňují odbornou způsobilost, pokud pracují pod vedením odborného zástupce*
- c) *pouze osoby, které mají platné živnostenské oprávnění pro výkon této živnosti*

Daňovou slevu za umístění dítěte v zařízení péče o děti předškolního věku mohou v ročním zúčtování daně uplatnit rodiče dítěte maximálně do 4 let věku.

- a) *toto tvrzení je pravdivé*
- b) *toto tvrzení není pravdivé*

Příklady možných otázek pro kritérium b)

Doklady o dětech v péči (např. evidenční karty) ukládáme:

- a) *do uzamčené skříňky, přístup k dokladům je zamezen nepovolaným osobám*
- b) *na místo dostupné všem zaměstnancům zařízení péče o děti pro případ náhlé potřeby*
- c) *na viditelné místo, aby byly vždy po ruce*

Do knihy úrazů se zaznamenávají:

- a) *jen vážné úrazy*
- b) *všechny úrazy, které byly lékařsky ošetřeny*
- c) *všechny úrazy i drobná poranění, které by mohly mít nějaké následky*

Poskytovatel péče o dítě v dětské skupině je povinen uchovat údaje a dokumenty obsažené v evidenci dětí o konkrétním dítěti po dobu:

- a) *3 let*
- b) *5 let*
- c) *10 let*

Nejnižší počet pečujících osob v jedné dětské skupině je:

- a) 1 pečující osoba pro dětskou skupinu do 6 dětí
- b) 1 pečující osoba pro dětskou skupinu do 4 dětí, pokud jsou dvě mladší jednoho roku
- c) 1 pečující osoba pro dětskou skupinu do 8 dětí

O evidenci údajů o dětech v režimu živnostenského zákona platí:

- a) údaje a dokumenty obsažené v evidenci dětí se uchovávají 3 roky
- b) rozsah potřebných údajů pro evidenci je uveden v Příloze č. 1 zákona č. 455/1991 Sb., živnostenský zákon
- c) rozsah poskytnutých údajů o dítěti je jen na domluvě smluvních stran

Příklady možných otázek pro kritérium c)

Podle vyhlášky č. 281/2014 Sb., o hygienických požadavcích na prostory a provoz dětské skupiny do 12 dětí, musí poskytovatel zajistit pro dětskou skupinu 5 – 12 dětí hygienické zařízení:

- a) 2 dětské záchody a 2 umyvadla, 1 dětskou vaničku se sprchou nebo 1 sprchový box
- b) 2 záchody, z nichž jeden musí být dětský, 2 nočníky, 2 umyvadla, 1 vanu
- c) 2 dětské záchody, 2 dětská umyvadla, 1 vanu

Hygienické předpisy dané vyhláškou č. 410/2005 Sb., o hygienických požadavcích na prostory a provoz zařízení a provozoven pro výchovu a vzdělávání dětí a mladistvých, ve znění pozdějších předpisů jsou závazné pro:

- a) dětské skupiny pro více než 6 dětí
- b) všechny institucionální i neinstitutonální formy péče o děti
- c) provozování živnosti péče o dítě do 3 let věku v denním režimu a živnosti mimoškolní výchova a vzdělávání, je-li živnost provozována v provozovně

Podle vyhlášky č. 410/2005 Sb., o hygienických požadavcích na prostory a provoz zařízení a provozoven pro výchovu a vzdělávání dětí a mladistvých, musí plocha denní místnosti v provozovně v případě, že je k dispozici jedna místnost, činit:

- a) nejméně 4 m² na jedno dítě
- b) nejméně 3 m² na jedno dítě
- c) nejméně 5 m² na jedno dítě

Frekvence úklidu prostor pro poskytování služeb péče o děti v dětské skupině do 12 dětí je řízena:

- a) vyhláškou č. 410/2005 Sb., ve znění pozdějších předpisů
- b) vnitřním předpisem organizace
- c) vždy aktuální potřebou

Kde získáte stanovisko ke splnění hygienických požadavků na provoz zařízení péče o děti v denním režimu?

7 Seznam zkratk

AOs	autorizovaná osoba
BOZP	bezpečnost a ochrana zdraví při práci
PO	požární ochrana
ESF	Evropský sociální fond
ISKA	Informační Systém pro Kvalifikace a Autorizace
OPZ	Operační program Zaměstnanost
MPSV	Ministerstvo práce a sociálních věcí
MŠMT	Ministerstvo školství, mládeže a tělovýchovy
MŠ	mateřská škola
NSK	Národní soustava kvalifikací
PK	profesní kvalifikace
PK Chůva	profesní kvalifikace Chůva pro děti do zahájení povinné školní docházky, kód: 69-017-M

8 Závěr

Kvalitně připravit zkoušku profesní kvalifikace a objektivně zhodnotit úspěšnost uchazečů/ek klade na autorizovanou osobu/zástupce vysoké nároky. Úspěšný absolvent/ka zkoušky profesní kvalifikace musí být připraven/a pracovat s dětmi jak v rodině, tak i s kolektivem dětí v dětské skupině, mateřské škole, případně mikrojeslích. Uchazeči/ky se liší dosaženým vzděláním a předchozí přípravou, v některých případech je zkouška prvním kontaktem autorizované osoby/zástupce s uchazečem.

Při přípravě otázek je třeba brát v úvahu kvalifikační úroveň zkoušky 4 (znalosti a dovednosti odpovídající střednímu vzdělání s maturitou). U odborných způsobilostí „Poskytování první pomoci dítěti/dětem“ a „Řešení nepříznivých výchovných situací z pedagogicko-psychologického hlediska“ se jedná dokonce o kvalifikační úroveň 5 (znalosti a dovednosti odpovídající vyššímu odbornému vzdělání).

Věnujte pozornost tomu, aby uchazeč/uchazečka neuměl/a jenom memorovat naučené (i když správné) fráze, které však nedokáže prakticky použít. Zároveň musí vždy umět odpovídajícím způsobem zdůvodnit své navržené řešení. Při ústní zkoušce pozorujte, jak uchazeč/uchazečka dokáže využívat fantazii, jak si poradí i v neočekávaných situacích a jak dokáže improvizovat.

Pokud zkoušený/á neuspěje, dbejte na to, aby bylo zcela jasné, kde udělal/a chybu a jaké je správné řešení.

Vysvětlení chyby věnujte dostatečný čas. Stojí to za to!

Přejeme Vám i všem chůvám hodně úspěchů!

kolektiv autorek

Na přípravě metodického materiálu se podílely:

Za MPSV:

Jiřina Chlebovská, Veronika Dubová, Petra Kumová, Jitka Čampulková, Zuzana Houdková, Monika Mrázková

Odborná platforma:

Eva Kopečná, Regína Dlouhá, Zorka Husová, Alice Třísková, Jana Kropáčková, Hana Splavcová

Při přípravě metodiky se autorky inspirovaly brožurou "*Metodika zkoušky DK 65-021-N, Průvodce cestovního ruchu*" (PhDr. Stanislav Voleman a kol., 2010) vydané Asociací průvodců České republiky.

Vydáno v rámci projektu: „Podpora implementace služby péče o děti od šesti měsíců do čtyř let v tzv. mikrojeslích a pilotní ověření služby“, registrační číslo: CZ.03.1.51/0.0/0.0/15_009/0000858.