



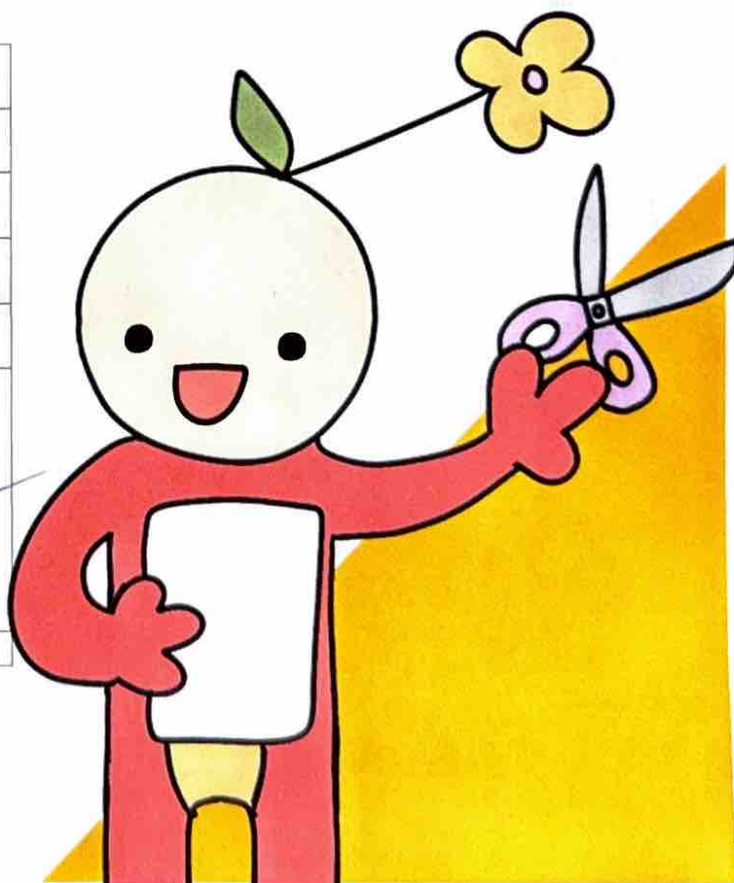
ROSY Ostrava, z. ú.
Holandská 546/33, 715 00 Ostrava
IČ: 19345054

PLÁN VÝCHOVY A PÉČE

O DÍTĚ, ROZVOJE SCHOPNOSTÍ, KULTURNÍCH
A HYGIENICKÝCH NÁVYKŮ DÍTĚTE

Dětská skupina ROSY VII.
OSTRAVA - PORUBA

Vypracoval(i):	Mgr. Miroslava Blahová, vedoucí chůva
Závaznost:	dokument je závazný pro všechny zaměstnance DS
Účinnost, platnost:	od 1. 1. 2025
Označení verze:	01
Na vědomí:	všichni zaměstnanci DS, vedení DS, rodiče, web
Schválil:	Dětská skupina ROSY  Mgr. Jakub Romba ředitel www.rosyostrava.cz Mgr. Jakub Romba, ředitel
Kontroluje:	ředitel, vedoucí pracovníci DS

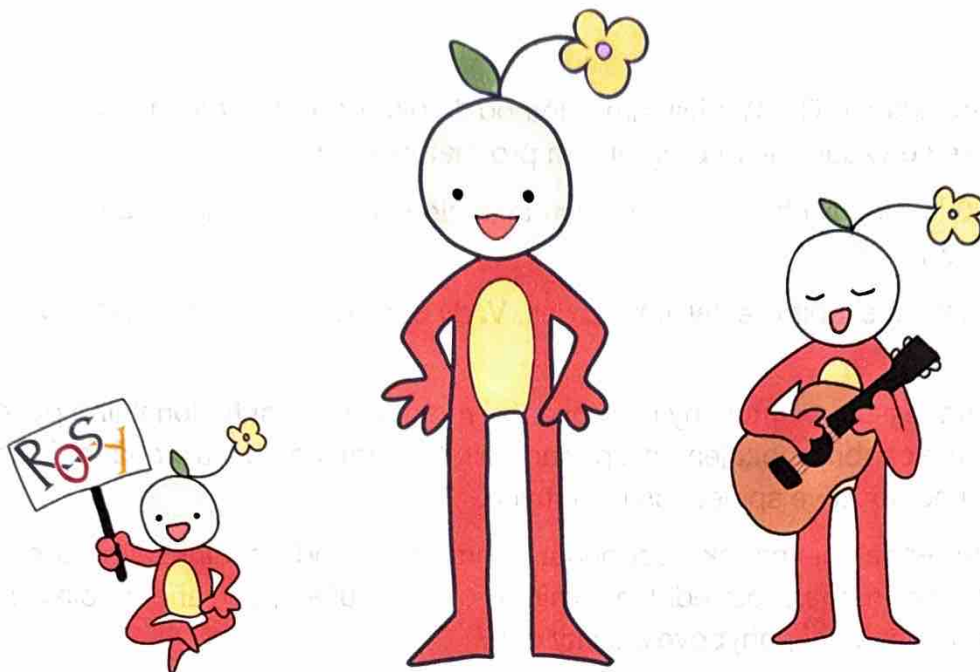


Obsah

1. Úvod	3
2. Obecná charakteristika	4
3. Životaspráva a denní režim	5
4. Aktivity v dětské skupině	6
5. Metody a zásady vzdělávání	7
6. Výchovné cíle a výstupy	8
7. Bilingvní program	10
8. Výuka s prvky Montessori a polytechnická výchova	11
9. Evaluace	12



1. Úvod



„První krůčky s Rosínkem“

Motto plánu výchovy a péče symbolizuje navazuje na celý koncept Rosy. Rosínek je fiktivní postava, která děti provází na jejich cestě poznáním (vzděláním). První krůčky znamená první seznámení s Rosínkem, na kterého děti narazí poprvé právě v dětské skupině v předškolním věku. Další vizí projektu je navázat na poskytování služeb výchovy a vzdělávání i v pozdějším věku dětí.

2. Obecná charakteristika

Do dětských skupin ROSY přijímáme děti od 1 roku do 6 let. Výuka starších dětí se pak shoduje se vzdělávacím programem pro mateřskou školu.

O děti do 3 let pečují chůvy, o starší děti také ale s účastí pedagoga (ze zákona min. 20 hodin týdně).

Kapacita dětské skupiny je celkem 12 dětí. Vždy o max. 6 dětí se stará jedna pečující osoba.

Cíle naší práce jsou orientovány na provázání rodinného a institucionálního působení. Podporujeme osobní spokojenost a pohodu dítěte, pomáháme mu v chápání okolního světa a učíme ho žít ve společnosti ostatních.

Každé dítě respektujeme jako osobnost, která já své individuální zájmy a potřeby. Zajišťujeme podnětné prostředí k aktivnímu rozvoji a učení, vytváříme volný prostor v herně pro spontánní pohybové aktivity dětí.

Vzhledem k věkovým zvláštnostem dětí je práce s plánem výchovy a péče založena na principu vzdělávací nabídky, na individuální volbě a aktivní účasti dítěte. Učení probíhá především formou prožitku a volné hry. Pečující personál zajišťuje aktivity, které podporují dětskou zvědavost a povzbuzují dítě, aby se do nabízených činností aktivně zapojilo. Vzhledem k věku dětí převažují spontánní činnosti dítěte nad řízenými aktivitami.

Zásadní je pro nás spolupráce s rodinou, podporujeme přirozené ukotvení dítěte v rodině. Dětské skupiny navazují na péči o dítě v rodině a vhodně ji doplňují. S rodinou úzce spolupracujeme, rodiče jsou pravidelně informováni o průběhu vzdělávání.

Vzdělávací obsah tohoto plánu je sestaven v přirozených souvislostech. Jsou zde rovnoměrně zahrnuty činnosti pohybové, kognitivní, hudební, předmatematické, environmentální, polytechnické, výtvarné a prosociální, ve vybraných oblastech pak s prvky bilingvní výuky angličtiny.

3. Životospráva a denní režim


Denní režim dětské skupiny je dostatečně pružný s ohledem na individuální potřeby dětí a na jejich věk. Střídá se volná hra, řízená činnost a doba odpočinku. Umožňujeme dětem dostatečně dlouhý pobyt na čerstvém vzduchu, téměř za každého počasí.

Děti mají celodenně k dispozici pitný režim. Stravu dovážíme a splňuje výživové normy (spotřební koš) vyžadované pro stravu v dětských skupinách. Děti také mohou mít stravu vlastní, kterou jim výdejčí stravy připraví a podá. Při jídle jsou děti vedeny ke správnému používání a držení lžice (příboru) a k dodržování pravidel stolování. Do jídla děti nenutíme. Svačinky si děti připravují samy nebo s pomocí chůvy, učí se samostatnosti vč. použití nádobí a úklidu po jídle.

Hygienické potřeby provádějí děti s pomocí pečující osoby. Postupně jsou děti vedeny k samostatnosti při mytí rukou, oblékání, svlékání, ukládání oblečení a také při úklidu hraček a pomůcek. Při složitějších činnostech pomáhá pečující osoba. Děti jsou vedeny k ohleduplnosti a vzájemné pomoci. Po obědě jsou děti uloženy k odpolednímu spánku, který je dostatečně dlouhý podle individuální potřeby dítěte.

DENNÍ REŽIM

Přesný harmonogram dne je stanovený ve vnitřních pravidlech dětské skupiny. K dispozici je také na nástěnce v provozovně a na internetových stránkách.

	ROSY Ostrava, z. ú. DĚTSKÁ SKUPINA ROSY VII. OSTRAVA – PORUBA	Verze: 01 Platnost: 1. 1. 2025 Strana: 6 z 15
	Plán výchovy a péče	

4. Aktivity v dětské skupině

Hudební – rozvoj sluchového vnímání a slovní zásoby, osvojování písní, koordinace pohybu podle hudby, využití hudby k osvojování sociálních rolí, seznamování s uměleckými díly

Pohybové – rozvoj jemné i hrubé motoriky, podpora fyzického vývoje dítěte, rozvoj správného růstu, podpora fyzické zdatnosti, rozvoj sebeobslužných dovedností, zdravých návyků, vytváření fyzické pohody

Výtvarné – rozvoj představivosti, kreativity a fantazie, jemné motoriky, výtvarných dovedností, seznamování s uměleckými díly, osvojování okolní skutečnosti výtvarnou formou, vztahy mezi lidmi a věcmi i vzájemné souvislosti, osvojování práce s materiály, seznámení se s výtvarnými technikami, rozvoj dovedností vyjádřit prostřednictvím výtvarné techniky pocity, zážitky atd.

K rozvoji rozumových a poznávacích schopností – rozvoj komplexního pohledu na svět, rozvoj jazykových a matematických schopností (matematická představivost), osvojení poznatků z přírodních, společenských a technických věd

K rozvoji estetického vnímání – rozvoj estetického citu ke svému okolí, seznámení se s některými uměleckými díly, vnímání krásy mimo umělecká díla, rozvoj vnímání uměleckých a kulturních podnětů

5. Metody a zásady vzdělávání

METODY VZDĚLÁVÁNÍ

Prožitkové učení – využíváme přirozený způsob, jak dítě objevuje svět, přímé zážitky přirozeně rozvíjejí dětskou zvědavost a potřebu objevovat, preferujeme formu volné hry

Situační učení – vycházíme z běžných situací, se kterými se dítě v dětské skupině setkává, k objevování nových věcí a k upevňování vhodných vzorců chování

Sociální učení – využíváme principu přirozené nápodoby, poskytujeme dětem vhodné vzory chování a jednání v určitých situacích a při řešení konfliktů mezi dětmi

Kooperativní učení – podporujeme rozvoj spolupráce mezi dětmi, která zpočátku má podobu vymezení vlastních hranic, respektování hranic druhých dětí a postupně směřuje ke společné hře

VÝCHOVNÉ ZÁSADY

Respekt k osobnosti dítěte – respektujeme vývojové a osobnostní potřeby dětí, napomáháme v jejich naplňování

Individuální přístup – umožňuje každému dítěti dospět k takové úrovni osobního rozvoje a samostatnosti, která je pro dané dítě individuálně dosažitelná

Jistota a bezpečí – vytváříme bezpečné prostředí, známe pravidla bezpečnosti práce s dětmi a dodržujeme je

Jasně hranice – stanovujeme dětem jasné hranice, v nichž se mohou bezpečně pohybovat

Pravidelný režim – pravidelnost a srozumitelnost přispívá k pocitům jistoty a bezpečného zázemí a napomáhá k osvojování důležitých návyků

Spolupráce – při rozvoji dítěte spolupracují všichni zaměstnanci s rodiči

6. Výchovné cíle a výstupy

VÝCHOVNÉ CÍLE

- Osvojení nových poznatků a dovedností, rozvoj pohybových schopností, rozvoj a užívání všech smyslů
- Rozvoj komunikativní dovedností verbálních a nonverbálních, poznání sebe sama a uvědomění si vlastní identity
- Seznamování se s pravidly chování ve vztahu k druhému
- Poznávání pravidel společného soužití, rozvoj schopnosti žít ve společnosti ostatních lidí
- Učení se fyzikálnímu světu prostřednictvím činností jako jsou stavby z kostek, práce s pískem, dřevem, papírem a přírodními materiály
- Učení se sociálním a kulturním informacím prostřednictvím her, četby a vypravování příběhů
- Učení se logice a matematice srovnáváním, tříděním, porovnáváním
- Učení se vztahu mezi psaným a mluveným slovem prostřednictvím častého kontaktu s knihami, předčítáním, kreslením obrázků k přečtenému textu a prohlížením knih

OČEKÁVANÉ KONKRETIZOVANÉ VÝSTUPY

- Rozvoj řečových schopností – znalost většiny slov a výrazů běžně používaných v prostředí dítěte, například sdělit svoje jméno a příjmení, jména kamarádů, sourozenců, rodičů, pečovatelek, rozumět většině pojmenování známých předmětů v okolí
- Rozlišování časových údajů v rámci dne, ročních období, základních barev a geometrických tvarů
- Přijímat pobyt ve skupině jako součást běžného života
- Navazování kontaktu s dospělým, překonání studu a komunikace s okolím
- Respekt ostatních, chápat, že každý je jiný
- Pravidla slušného chování – pozdravit, poprosit, poděkovat, rozloučit se, vyslechnout sdělení
- Dodržovat společně dohodnutá a pochopená pravidla vzájemného soužití v kolektivním zařízení
- Fyzický vývoj prostřednictvím chůze, běhu, skoků, poskoků, hodů, lezení, základních gymnastických prvků, míčových her, zvládnutí překážkové dráhy v herně i volné přírodě

Plán výchovy a péče

- Sociálně-emocionální vývoj prostřednictvím řešení sporů, vyjadřování pocitů, kontroly impulsu, vzájemné úcty, spolupráce s ostatními, péče o materiály, se kterými pracují
- Rozvoj inteligence – vést děti k samostatnému myšlení, k tvořivosti, k prozkoumání věcí do hloubky, k chápání dění na základě vlastního experimentování, pozorování a objevování

Konkrétní vzdělávací obsah členěný do měsíčního plánu je přílohou č. 1 tohoto dokumentu.

7. Bilingvní program

Specializací naší dětské skupiny je rozšířená výuka anglického jazyka.

Děti ve věku do šesti let mají absorbuující mysl a jejich schopnost osvojit si nejen cizí jazyk je nejsilnější právě v této době. Je to pro ně přirozené, podobně jako osvojení mateřského jazyka nebo dalších dovedností.

Dítě si tak už v předškolním věku osvojí nové dovednosti snáze, rychleji a doživotně kvalitněji. Později se jazyk učí daleko složitějším způsobem. Pro děti se tak stane dovednost komunikace v cizím jazyce jedním z pilířů dalšího vzdělávání, a tím jim usnadníme cestu k dalšímu seberozvoji.

Jak výuka, tak i výsledky se velmi liší věkem dětí. Navíc každé dítě je ve stejném věku na různém stupni vývoje. Proto i pečující personál dětské skupiny přizpůsobuje bilingvní prvky velmi individuálně potřebám dětí.

BILINGVNÍ VÝUKA ANGLIČTINA: AKTIVNÍ A PASIVNÍ

Při aktivní výuce se již děti věnují hrám, soutěžím a práci, kde aktivně pracují s angličtinou, a tím se jí učí, procvičují.

Principem pasivní bilingvní výuky pak je, že děti jsou v kontaktu s angličtinou a vnímají ji sluchem, zrakem v každodenním kontaktu, aniž by se na to přímo zaměřovaly.

Jak přesně to děláme?

- Máme anglické popisky na všech předmětech ve třídě (např. hodiny, skříň, okno)
- Pracovní materiály dáváme dětem v angličtině, nebo částečně v angličtině
- Hry a soutěže podporující komunikaci v angličtině
- Chůva používá anglická slova (v omezené míře, na malé děti nemluvíme anglicky, ale jen občas používáme anglická slova)
- Reálné a přirozené situace, kde si děti osvojují komunikační dovednosti v AJ
- V předškolním věku zaměřeno jen na poslech a slovní projev

8. Výuka s prvky Montessori a polytechnická výchova

VÝUKA S PRVKY MONTESSORI

Nejme škola Montessori, ale z různých alternativních směrů vybíráme to nejlepší a tyto prvky začleňujeme i do naší výuky.

V rámci pedagogiky Montessori se jedná např. o:

- Podporu a rozvoj samostatnosti u dětí v obsluze, běžných činnostech i učení
- Pomáháme dětem, aby vše zvládly samy a chůva je jen pomocníkem, průvodcem
- Děti si samy konstruují poznatky a nové dovednosti na základě zkušenostního učení
- Práci s chybou, chyba není špatná, naopak je nástrojem dalšího rozvoje
- Respektujeme individuální tempo práce
- Pracujeme s radostí a maximálním úsilím na věcech, které dávají smysl
- Proces učení je mnohem důležitější, než samotný výsledek

POLYTECHNIKA

Polytechnika v naší miniškolce rozšiřuje poznání praktického života a pěstuje v dětech zájem o technické obory. Máme polytechnický koutek, kde se děti věnují poznávání materiálů a přírodnin. Dále s nimi různě pracují a tím rozvíjíme jejich fantazii, tvořivost i motoriku.

Tento směr je jednou z priorit stanovenou v koncepci rozvoje vzdělávání Moravskoslezského kraje. Proto i my jdeme s dobou a připravujeme děti dle nejmodernějších poznatků předškolní pedagogiky.

9. Evaluace

Plán výchovy a péče je živý materiál, který se stále vyvíjí ve spolupráci se všemi dotčenými osobami a institucemi. Tedy jak na základě poznatků z výuky ze strany pečujícího personálu, tak ze strany rodičů i dalších dotčených institucí.

Nezbytnou součástí pro zkvalitňování služby je pravidelná evaluace. Ta je zaměřena na hodnocení vlastního vzdělávacího procesu, používaných metod a forem práce, uplatnění nových poznatků a zkušeností. Smysl evaluace spočívá v pojmenování silných a slabých stránek programu a v návrhu postupů vedoucích k vyšší kvalitě.

Průběžné zvyšování kvality je jednou z hlavních priorit vedení organizace.

PLÁN EVALUACE

Děti:

- Zpětná vazba dětí při každodenním kontaktu, chůvy pravidelně začleňují do programu evaluační hry a aktivity

Rodiče:

- Zpětná vazba poskytovaná průběžně při kontaktu s pečujícími osobami
- Dotazníkové šetření 1x ročně

Zaměstnanci:

- Zpětná vazba poskytovaná průběžně při kontaktu vedení se zaměstnanci
- Dotazníkové šetření 1x ročně

Evaluaci zpracovává a vyhodnocuje ředitel organizace ve spolupráci s vedoucími pracovníky. S jejími výsledky seznamuje všechny zaměstnance a přijímá potřebná opatření za účelem zvyšování kvality poskytované služby.

Příloha č. 1

VZDĚLÁVACÍ OBSAH

Tato příloha definuje konkrétní vzdělávací obsah členěný do měsíčního plánu.

Obsah tvoří zejména tyto oblasti:

- Svět kolem nás (rodina, kamarádi, bydliště)
- Život v ročních obdobích
- Lidské tělo
- Příroda kolem nás (živý i neživý svět kolem nás)
- Cestování (dopravní prostředky, kontinenty)
- Co lidé dělají (profese, sport, kultura)

Plán výchovy a péče je prováděn formou:

- pohybových cvičení,
- manipulačních činností,
- smyslových a psychomotorických her,
- hudebně pohybových činností,
- grafických činností,
- činností směřujících k ochraně zdraví a osobního bezpečí,
- relaxačních činností,
- činností k prevenci úrazů,
- řečových a rytmických cvičení,
- slovních hádanek,
- skupinové konverzace,
- diskuzí a rozhovorů,
- práce s knihou (čtení, prohlížení),
- přednesu,
- zpěvu,
- vyprávění,
- poslechem pohádek a příběhů,
- interpretací zážitků,
- přímým pozorováním,
- manipulací s předměty a různými materiály,
- formou námětových her,

Plán výchovy a péče

- smyslových her,
- činností k vytváření pojmů,
- cvičení organizačních dovedností,
- her na posilování volných vlastností,
- cvičení na projevování citů,
- výletů do okolí,
- činností na poznávání lidských vlastností,
- estetických a tvůrčích aktivit,
- neverbálních komunikačních aktivit,
- činností ve skupinách,
- sociálních a interaktivních her,
- aktivit podporujících sblížení dětí,
- formou přípravy a realizací společných zábav a slavností,
- činností přibližujících svět kultury,
- činností k získávání orientace v okolí,
- poučení o možných nebezpečných situacích a způsobech,
- jak se chránit atd.

Oblasti se v rámci celého roku prolínají, vycházejí z potřeb dětí, věku dětí a jejich rozvojových možností.

TEMATICKÝ PLÁN VÝCHOVY A PÉČE

Měsíc	Hlavní téma	Témata v měsíci
Leden	Zima	<ul style="list-style-type: none"> • Sporty v zimě • Dopravní prostředky
Únor	Povolání	<ul style="list-style-type: none"> • Profese • Stará řemesla
Březen	Jaro	<ul style="list-style-type: none"> • Na louce • Kytičky • Cvrkot v trávě
Duben	Zvířátka	<ul style="list-style-type: none"> • Hnízdění • Zvířátka na dvorku • Velikonoce
Květen	Rodina	<ul style="list-style-type: none"> • Členové rodiny • Cestování
Červen	Léto	<ul style="list-style-type: none"> • Turista • Hurá, prázdniny!
Červenec	Prázdniny	<ul style="list-style-type: none"> • Letní osvěžení • Les • Lesní ovoce
Srpen	Sport v létě	<ul style="list-style-type: none"> • Voda a život ve vodě
Září	Vítáme Tě u nás	<ul style="list-style-type: none"> • Naše školka • Na poli • Zavařování
Říjen	Podzim	<ul style="list-style-type: none"> • Počasí, co děláme na podzim • Podzimní ovoce • Odlétání • V lese
Listopad	Moje tělo	<ul style="list-style-type: none"> • Části těla • Bacily a vitamíny • Pohádky
Prosinec	Vánoce	<ul style="list-style-type: none"> • Mikuláš • Advent • Vánoční svátky